

Informations Rapides

ISSN 0151-1475

20 décembre 2007 - n° 361

©INSEE 2007

■ Enquête annuelle d'entreprise dans le commerce - Premiers résultats 2006

Commerce de détail et commerce et réparation automobile

Thème « *Activité dans le commerce et les services* »

En 2006, 396 000 entreprises exercent une activité de *commerce de détail ou d'artisanat commercial* (boulangeries, pâtisseries et charcuteries). Leur **chiffre d'affaires** total hors taxes s'élève à 406,5 milliards d'euros et elles **emploient** 2,1 millions de personnes en équivalent temps plein.

Dans le *commerce et la réparation automobile*, 71 000 entreprises réalisent un **chiffre d'affaires** de 162 milliards d'euros et **emploient** 482 000 personnes en équivalent temps plein.

La **valeur ajoutée** dégagée en 2006 s'élève à 84 milliards d'euros dans le *commerce de détail et l'artisanat commercial*, dont plus du quart pour le secteur de l'alimentation générale de grande surface (supermarchés, hypermarchés). Le *commerce et la réparation de véhicules automobiles* créent 22 milliards d'euros de **valeur ajoutée** dont la moitié pour le seul commerce automobile.

Le taux de **marge commerciale** moyen des *détaillants* s'établit à 27,5 %. Il dépasse 45 % dans l'habillement-chaussures, la vente d'autres équipements de la personne (parfumerie, optique, maroquinerie, horlogerie, bijouterie, ...), la vente par correspondance et à distance et les autres commerces hors magasin où il atteint même 50 %. Il est très inférieur à la moyenne dans l'alimentation générale de grande surface (14,3 %), secteur à fort volume d'activité.

Dans le *commerce et la réparation automobile*, le taux de **marge commerciale** moyen est de 13,7 %. Il est deux fois supérieur à cette moyenne dans la vente d'équipements automobiles (27,9 %).

Les entreprises du commerce de détail et du commerce et réparation automobile en 2006

Secteurs d'activités regroupés	Nombre d'entreprises	Chiffre d'affaires (M €)	Personnes occupées (en ETP)	Valeur ajoutée (M €)	Taux de marge commerciale (en %)
Alimentation générale, petite surface et supérette (y c. produits surgelés)	17 705	10 354	60 349	2 163	29,5
Alimentation générale de grande surface	5 878	172 859	541 021	21 915	14,3
Grands magasins et autres magasins non alimentaires non spécialisés	1 702	5 773	28 044	1 245	36,3
Commerce de détail alimentaire en magasin spécialisé (y c. tabac)	44 158	17 042	131 105	4 529	34,7
Produits pharmaceutiques et articles médicaux et orthopédiques	24 459	33 708	136 684	8 193	28,6
Habillement et chaussures	38 383	30 911	196 807	8 958	47,1
Autres équipements de la personne (hors habillement et chaussures)	17 985	12 260	84 373	4 042	49,8
Culture, loisirs, sport	47 325	29 346	191 769	6 722	32,2
Équipement du foyer	21 645	28 102	151 614	6 104	35,0
Aménagement de l'habitat	25 818	25 490	164 727	6 637	38,6
Commerce de détail d'autres produits non alimentaires	15 187	7 152	31 171	1 578	32,2
Vente par correspondance et à distance	5 094	10 474	35 812	1 487	45,7
Commerces hors magasin (n. c. vente par correspondance)	70 081	8 746	112 115	2 918	50,3
Réparation d'articles personnels et domestiques	14 725	1 917	31 164	946	n.s.
Activités artisanales à caractère commercial	45 627	12 385	219 945	6 471	n.s.
Commerce de détail	395 772	406 518	2 116 700	83 908	27,5
Commerce de véhicules automobiles	23 335	118 941	232 157	11 341	11,1
Entretien et réparation de véhicules automobiles	32 772	15 854	138 094	5 348	18,7
Commerce (de gros et de détail) d'équipements automobiles	5 780	15 358	68 637	3 144	27,9
Commerce et réparation de motocycles	4 931	5 163	19 624	798	19,2
Commerce de carburants	3 962	6 510	23 507	1 059	18,3
Commerce et réparation automobile	70 780	161 826	482 019	21 690	13,7

Personnes occupées = effectif salarié moyen + effectif non salarié + personnel intérimaire + effectif mis à disposition par une autre entreprise – effectif prêté à une autre entreprise. Toutes ces variables sont demandées en équivalent temps plein (ETP).

Taux de marge commerciale = marge commerciale / ventes de marchandises. Marge commerciale = ventes de marchandises – coût des marchandises (achats de marchandises + variation de stocks de marchandises).

n. s. : non significatif, l'activité commerciale de ces secteurs ne pouvant pas être isolée des activités de fabrication et de prestations de services.

Source : Insee, EAE commerce (premiers résultats 2006)



Institut National de la Statistique et des Études Économiques - Direction Générale 18, bd A. Pinard 75675 Paris Cedex 14

Directeur de la publication : Jean-Philippe COTIS

Adresse internet : <http://www.insee.fr>

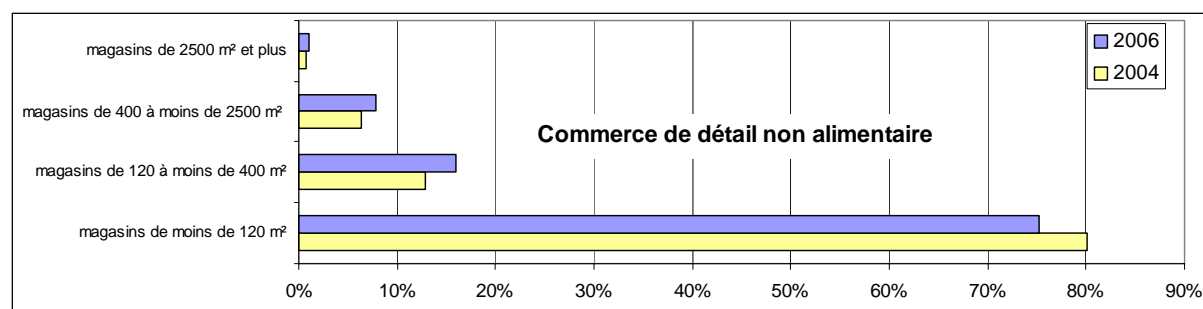
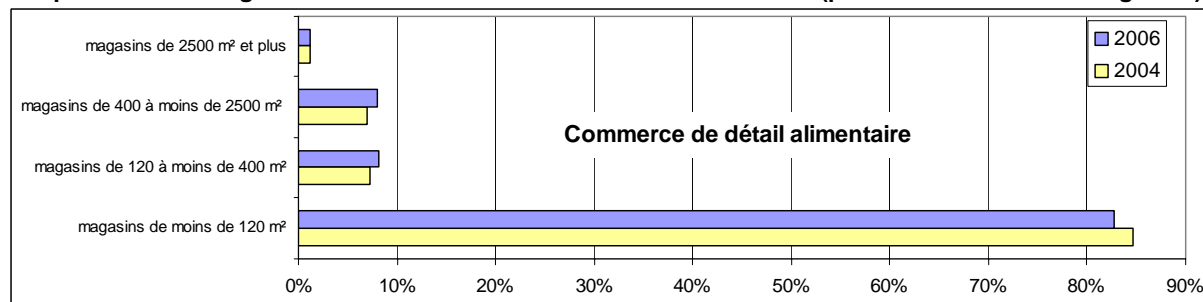
Moins de magasins, mais plus grands*

En 2006, les entreprises du commerce de détail et de l'artisanat commercial (hors pharmacies, vente par correspondance et à distance, commerces hors magasin) représentent 360 000 **magasins**, soit une baisse de 2,9 % par rapport à 2004. Quatre secteurs rassemblent plus de la moitié des magasins : le commerce d'habillement-chaussures (17 %), celui d'articles culturels, de loisirs et de sport (16 %), les boulangeries-pâtisseries (12 %) et le commerce de détail alimentaire en magasin spécialisé (11 %).

Dans la plupart des secteurs d'activité, les petits magasins n'excédant pas 120 m² restent largement majoritaires mais leur part a diminué, passant de 82 % en 2004 à 78 % en 2006.

En 2006, la **part** des petits magasins a diminué moins vite dans le commerce de détail alimentaire (-2 points) que dans le commerce de détail non alimentaire (-5 points). La part des très grandes surfaces (2 500 m² et plus) reste stable dans les deux secteurs.

Répartition des magasins selon leur surface de vente en 2004 et 2006 (part en % du total des magasins)



La diminution du **nombre** de petits magasins s'est faite en partie au profit des magasins de taille moyenne (entre 120 et 400 m²). La hausse du nombre de ces derniers a été plus forte dans le secteur non alimentaire que dans l'alimentaire. Les taux d'augmentation les plus élevés sont ceux des secteurs de l'équipement de la personne, hors habillement et chaussures, de l'aménagement de l'habitat, de la culture, des loisirs et du sport et de l'équipement du foyer. La **surface totale de vente** est passée de 66 à 75 millions de m², soit une augmentation de 12 %. La surface moyenne des magasins a donc progressé de 16 %, de 179 à 207 m².

Répartition des magasins selon leur secteur d'activité et leur surface de vente

Taille des magasins	2006			Evolution 2006 par rapport à 2004		
	Alimentaire	Non Alimentaire	Ensemble	Alimentaire	Non Alimentaire	Ensemble
	Nombre de magasins					
moins de 120 m ²	111 352	169 335	280 687	-6 268	-16 040	-22 308
de 120 à moins de 400 m ²	11 001	35 963	46 964	898	6 236	7 134
de 400 à moins de 2500 m ²	10 683	17 575	28 258	1 120	2 837	3 957
de 2500 m ² et plus	1 614	2 236	3 850	27	581	608
Total	134 650	225 109	359 759	-4 223	-6 386	-10 609
	Surface de vente en milliers de m ²					
Total	28 900	45 658	74 558	1 475	6 726	8 202

Pour comprendre ces résultats

L'enquête annuelle d'entreprise (EAE) dans le commerce est la principale source de données économiques sur l'activité, la structure et les performances des entreprises du commerce en France métropolitaine. En règle générale sont interrogées exhaustivement les entreprises dont le chiffre d'affaires est supérieur ou égal à 38 millions d'euros et celles de 20 salariés et plus (50 salariés pour certaines activités). Les autres entreprises sont interrogées par sondage. Afin d'alléger la charge statistique pesant sur les petites entreprises, une stratégie d'alternance a été mise en place depuis 1996. Une année sur deux, les petites entreprises de certains secteurs ne sont pas enquêtées et leurs principales données sont alors reprises à partir des déclarations fiscales.

Ces premiers résultats de l'année 2006 portent sur les secteurs totalement enquêtés par questionnaire, en l'occurrence les secteurs du commerce de détail (y compris l'artisanat commercial) ainsi que du commerce et de la réparation automobile. Ils sont présentés selon les grands regroupements d'activité. La correspondance entre ces regroupements et la nomenclature d'activités française (NAF) est disponible sur le site internet de l'Insee à la rubrique « autres indicateurs de conjoncture ». Des résultats définitifs plus détaillés viendront compléter cette analyse. Ils figureront sous forme de fiches sectorielles en avril 2008 et dans un *Insee Résultats* complet en juillet 2008, sur le site internet de l'Insee (www.insee.fr).

* Tous ces résultats : Source Insee, EAE commerce (premiers résultats 2006 et résultats définitifs 2004)